



รายงานสถานการณ์ภัยแล้งและภัยพิบัติ ฉบับที่ 18
ประจำวันที่ 21 มีนาคม 2560
และผลการปฏิบัติการฝนหลวงประจำวันที่ 20 มีนาคม 2560
กลุ่มวิชาการปฏิบัติการฝนหลวง กองปฏิบัติการฝนหลวงกรมฝนหลวงและการบินเกษตร
royalrainmaking_academic@hotmail.com

๑ พื้นที่ขอรับบริการฝนหลวง (วันที่ 16 มีนาคม - 20 มีนาคม 2560)

ภาค	รายชื่อจังหวัด (อำเภอ) ที่มีผู้ขอรับบริการ	จำนวนผู้ขอรับบริการ (ราย)
เหนือ	กำแพงเพชร(โกสัมพีนคร), น่าน(บ้านหลวง)	2
กลาง	นครสวรรค์(พยุหะคีรี)	1
ตะวันออกเฉียงเหนือ	บุรีรัมย์ (กระสัง)	1
ตะวันออก	จันทบุรี(เมืองจันทบุรี)	1
ใต้	ประจวบคีรีขันธ์(ปราณบุรี)	1
รวม	6 จังหวัด (6 อำเภอ)	6

๑ สถานการณ์ภาวะหมอกควันในพื้นที่ภาคเหนือ

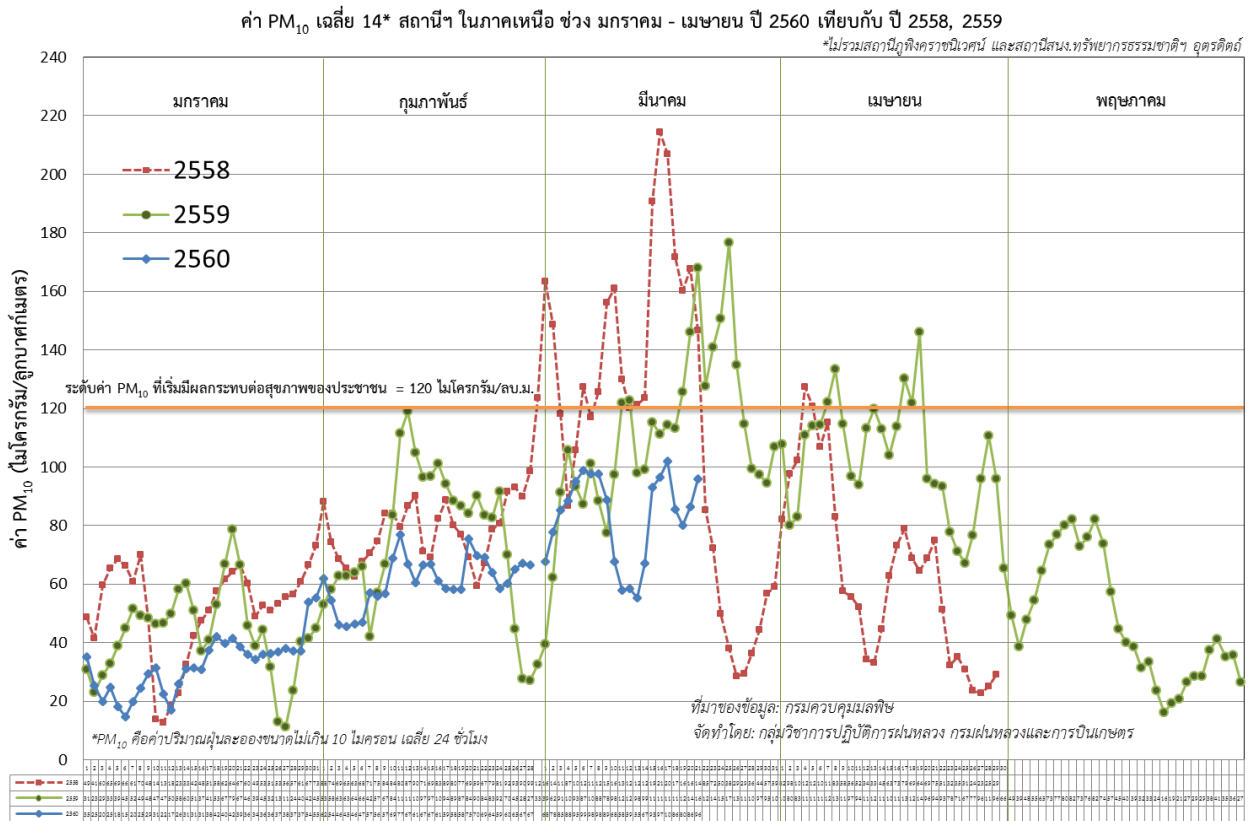
ตารางค่า PM₁₀ในพื้นที่ภาคเหนือ (เวลา 09.00 น.) 5 วันที่ผ่านมามีค่าดังนี้

จังหวัด	ชื่อสถานี	ค่า PM ₁₀ ¹					คุณภาพอากาศ
		17 มี.ค.	18 มี.ค.	19 มี.ค.	20 มี.ค.	21 มี.ค.	
ภาคเหนือ							
จ.เชียงราย	ต.เวียง อ.เมือง	59	78	67	72	102	ปานกลาง
	ต.เวียงพางคำ อ.แม่สาย	81	89	-	94	133	มีผลกระทบต่อสุขภาพ
จ.เชียงใหม่	ต.ช้างเผือก อ.เมือง	85	83	72	96	118	ปานกลาง
	ต.ศรีภูมิ อ.เมือง	63	64	58	80	97	ปานกลาง
	ต.สุเทพ อ.เมือง* (Mobile)	65	63	-	77	92	ปานกลาง
	ต.ช่างเคิ่ง อ.แม่แจ่ม (Mobile)	67	64	56	71	86	ปานกลาง
จ.ลำปาง	ต.พระบาท อ.เมือง	152	100	84	100	107	ปานกลาง
	ต.สบป่าด อ.แม่เมาะ	112	76	52	60	72	ปานกลาง
	ต.บ้านดง อ.แม่เมาะ	208	135	121	123	125	มีผลกระทบต่อสุขภาพ
	ต.แม่เมาะ อ.แม่เมาะ	92	75	64	63	70	ปานกลาง
จ.ลำพูน	ต.ในเมือง อ.เมือง	65	77	-	60	80	ปานกลาง
จ.แม่ฮ่องสอน	ต.จองคำ อ.เมือง	171	156	170	178	125	มีผลกระทบต่อสุขภาพ
จ.น่าน	ต.ในเวียง อ.เมือง	111	64	-	73	65	ปานกลาง
	ต.ห้วยโก๋น อ.เฉลิมพระเกียรติ	86	62	39	30	51	ปานกลาง
จ.แพร่	ต.นาจักร อ.เมือง	84	73	56	56	56	ปานกลาง
จ.พะเยา	ต.เวียง อ.เมือง	103	85	70	67	90	ปานกลาง
จ.ตาก	ต.แม่ปะ อ.แม่สอด	114	87	80	93	113	ปานกลาง

ที่มา: กรมควบคุมมลพิษ

¹PM₁₀ คือ ปริมาณฝุ่นละอองขนาดไม่เกิน 10 ไมครอน มาตรฐานค่าเฉลี่ย 24 ชั่วโมง ต้องไม่เกิน 120 ไมโครกรัมต่อลูกบาศก์เมตร

๑ กราฟแสดงแนวโน้มค่า PM₁₀ ในภาคเหนือ ตั้งแต่วันที่ 1 มกราคม - 21 มีนาคม 2560



๑ สถานการณ์ปริมาณน้ำเก็บกักในอ่างเก็บน้ำที่สำคัญ

	ความจุของอ่างที่ รนก. ² (ล้าน ลบ.ม.)	ปริมาณน้ำในอ่างฯ (%)				ปริมาตรน้ำไหลลงอ่างฯ (ล้าน m ³)	ปริมาตรน้ำไหลลงอ่างฯ สะสม ³ (ล้าน m ³)	ระดับน้ำ
		17 มี.ค.	18 มี.ค.	19 มี.ค.	20 มี.ค.	20 มี.ค.		
ภาคเหนือ						4.17	561.26	
- ภูมิพล(ตาก)	13,462	46	46	46	46	0.74	116.67	ต่ำกว่า 50%
- สิริกิติ์(อุตรดิตถ์)	9,510	59	58	58	58	2.54	314.93	-
- แม่จัด(เชียงใหม่)	265	54	53	53	52	0.00	6.13	-
- แม่กวาง(เชียงใหม่)	263	29	28	28	27	0.00	16.40	ต่ำกว่า 30%
- กิวลม(ลำปาง)	106	55	53	52	51	0.89	59.48	-
- กิวคอง(ลำปาง)	170	86	86	85	84	0.00	14.56	-
- แควน้อย(พิษณุโลก)	939	51	50	50	49	0.00	33.09	ต่ำกว่า 50%
ภาคตะวันออกเฉียงเหนือ						16.32	141.16	
- ห้วยหลวง(อุดรธานี)	135	53	53	53	53	0.00	1.10	-
- น้ำอูน(สกลนคร)	520	38	38	38	38	0.19	0.38	ต่ำกว่า 40%
- น้ำพุง(สกลนคร)	166	34	34	34	34	0.07	4.49	ต่ำกว่า 40%
- จุฬารัตน์(ชัยภูมิ)	164	50	49	49	49	0.02	5.79	ต่ำกว่า 50%
- อุบลรัตน์(ขอนแก่น)	2,431	56	56	56	56	1.04	79.90	-
- ลำปาว(กาฬสินธุ์)	1,980	34	34	34	35	14.81	33.34	ต่ำกว่า 40%
- ลำตะคอง(นครราชสีมา)	314	28	28	28	28	0.00	4.91	ต่ำกว่า 30%

รนก. = ระดับน้ำเก็บกัก,ที่มา: กรมชลประทาน
ปริมาตรน้ำไหลลงอ่างสะสมตั้งแต่วันที่ 1 มกราคม 2560 ถึงปัจจุบัน

	ความจุของ อ่างที่ รนก. ² (ล้าน ลบ.ม.)	ปริมาณน้ำในอ่างฯ (%)				ปริมาณน้ำ ไหลลงอ่างฯ (ล้าน ม ³)	ปริมาณน้ำ ไหลลงอ่างฯ สะสม ³ (ล้าน ม ³)	ระดับน้ำ
		17 มี.ค.	18 มี.ค.	19 มี.ค.	20 มี.ค.	20 มี.ค.		
- ลำพระเพลิง(นครราชสีมา)	110	42	42	42	42	0.01	3.23	ต่ำกว่า 50%
- มูลบ่น(นครราชสีมา)	141	43	43	43	43	0.07	2.64	ต่ำกว่า 50%
- ลำแฉะ(นครราชสีมา)	275	36	35	35	35	0.00	3.93	ต่ำกว่า 40%
- ลำนางรอง(บุรีรัมย์)	121	47	47	47	47	0.00	1.45	ต่ำกว่า 50%
- ลำปลายมาศ(นครราชสีมา)	98	50	50	50	53	0.11	-	-
ภาคกลาง						3.83	459.74	
- ป่าสัก(ลพบุรี)	960	47	47	46	46	0.00	137.12	ต่ำกว่า 50%
- ทับเสลา(อุทัยธานี)	160	53	53	53	53	0.00	1.19	-
- กระเสียว(สุพรรณบุรี)	240	81	80	79	79	0.00	9.25	-
- ศรีนครินทร์(กาญจนบุรี)	17,745	74	74	74	74	3.83	211.28	-
- วชิราลงกรณ์(กาญจนบุรี)	8,860	55	55	55	55	0.00	100.90	-
ภาคตะวันออก						1.28	32.25	
- ชุนด่านฯ(นครนายก)	224	50	49	48	48	0.00	0.36	ต่ำกว่า 50%
- คลองสีียด(ฉะเชิงเทรา)	420	29	29	29	29	0.68	3.86	ต่ำกว่า 30%
- บางพระ(ชลบุรี)	117	64	66	66	66	0.00	7.44	-
- หนองปลาไหล(ระยอง)	164	59	58	58	58	0.30	14.57	-
- ประแสร์(ระยอง)	248	46	46	46	45	0.00	6.02	ต่ำกว่า 50%
- พระปรัง(สระแก้ว)	97	41	41	41	41	0.00	-	ต่ำกว่า 50%
- ดอกกราย(ระยอง)	71	66	66	65	65	0.22	-	-
- คลองพระพุทธ(จันทบุรี)	70	83	83	83	83	0.08	-	-
ภาคใต้						7.57	870.92	
- แก่งกระจาน(เพชรบุรี)	710	46	46	46	46	0.84	52.74	ต่ำกว่า 50%
- ปราณบุรี(ประจวบคีรีขันธ์)	347	48	48	48	48	0.22	63.30	ต่ำกว่า 50%
- รัชชประภา(สุราษฎร์ธานี)	5,639	85	85	85	85	3.61	246.09	-
- บางยาง(ยะลา)	1,454	71	71	71	71	2.90	508.79	-

رنก. = ระดับน้ำเก็บกัก ที่มา: กรมชลประทาน

ปริมาณน้ำไหลลงอ่างสะสมตั้งแต่วันที่ 1 มกราคม 2560 ถึงปัจจุบัน

การพยากรณ์อากาศและสภาพอากาศประจำวัน

๑ ลักษณะอากาศทั่วไปและการพยากรณ์อากาศ ประจำวันที่ 21 มีนาคม 2560 (เวลา 06.00 น.)

ลักษณะอากาศทั่วไป	
<p>พยากรณ์อากาศ 24 ชั่วโมงข้างหน้า บริเวณภาคเหนือตอนล่าง ภาคตะวันออกเฉียงเหนือ ภาคตะวันออก และภาคกลาง รวมทั้งกรุงเทพมหานครและปริมณฑลยังคงมีฝนฟ้าคะนองลมกระโชกแรงได้หลายพื้นที่ ขอให้ประชาชนหลีกเลี่ยงการอยู่ในที่โล่งแจ้ง ใต้ต้นไม้ใหญ่สิ่งปลูกสร้างและป้ายโฆษณาที่ไม่แข็งแรง ในขณะที่เกิดฝนฟ้าคะนองไว้ด้วย สำหรับภาคใต้จะมีฝนเพิ่มมากขึ้นและมีฝนตกหนักบางแห่ง</p> <p>คลื่นกระแสลมฝ่ายตะวันตกยังคงปกคลุมภาคเหนือตอนบน และจะเคลื่อนเข้าปกคลุมภาคตะวันออกเฉียงเหนือตอนบนในวันนี้(21 มี.ค.2560) ประกอบกับมีลมใต้และลมตะวันออกเฉียงใต้พัดนำความชื้นจากทะเลจีนใต้และอ่าวไทยเข้ามาปกคลุมภาคเหนือตอนล่าง ภาคกลาง ภาคตะวันออก และภาคตะวันออกเฉียงเหนือ ลักษณะเช่นนี้ทำให้ภาคเหนือตอนล่าง ภาคตะวันออกเฉียงเหนือ ภาคกลาง และภาคตะวันออก มีฝนฟ้าคะนองกับลมกระโชกแรงเกิดขึ้นได้บางพื้นที่ ส่วนภาคใต้มีลมจากทะเลอันดามันพัดเข้ามาปกคลุมช่องแคบมะละกา ทำให้ภาคใต้มีฝนเพิ่มมากขึ้น</p>	
การพยากรณ์อากาศรายภาค	
ภาคเหนือ	มีเมฆบางส่วน กับมีฝนฟ้าคะนองและลมกระโชกแรง ร้อยละ 10 ของพื้นที่ ส่วนมากบริเวณจังหวัดพิษณุโลก และเพชรบูรณ์ อุณหภูมิต่ำสุด 16-23 องศาเซลเซียส อุณหภูมิสูงสุด 35-39 องศาเซลเซียส ลมตะวันตก ความเร็ว 10-25 กม./ชม.
ภาคกลาง	มีเมฆเป็นส่วนมาก กับมีฝนฟ้าคะนอง ร้อยละ 10 ของพื้นที่ และลมกระโชกแรงบางแห่ง ส่วนมากบริเวณจังหวัดลพบุรี สระบุรี พระนครศรีอยุธยา กาญจนบุรี และราชบุรี อุณหภูมิต่ำสุด 25-26 องศาเซลเซียส อุณหภูมิสูงสุด 36-38 องศาเซลเซียส ลมตะวันออกเฉียงใต้ ความเร็ว 10-30 กม./ชม.
ภาคต.อ.เฉียงเหนือ	มีเมฆมาก กับมีฝนฟ้าคะนอง ร้อยละ 60 ของพื้นที่ และลมกระโชกแรงบางแห่ง ส่วนมากบริเวณจังหวัดอุดรธานี หนองคาย บึงกาฬ สกลนคร นครพนม มุกดาหาร อำนาจเจริญ อุบลราชธานี ศรีสะเกษ สุรินทร์ บุรีรัมย์ และนครราชสีมา อุณหภูมิต่ำสุด 21-24 องศาเซลเซียส อุณหภูมิสูงสุด 33-35 องศาเซลเซียส ลมตะวันออกเฉียงใต้ ความเร็ว 10-25 กม./ชม.
ภาคตะวันออก	มีเมฆเป็นส่วนมาก กับมีฝนฟ้าคะนอง ร้อยละ 60 ของพื้นที่ และลมกระโชกแรงบางแห่ง ส่วนมากบริเวณจังหวัดสระแก้ว ฉะเชิงเทรา ชลบุรี ระยอง จันทบุรี และตราด อุณหภูมิต่ำสุด 23-26 องศาเซลเซียส อุณหภูมิสูงสุด 33-35 องศาเซลเซียส ลมตะวันออกเฉียงใต้ ความเร็ว 10-30 กม./ชม. ทะเลมีคลื่นสูงประมาณ 1 เมตร
ภาคใต้ฝั่งตะวันออก	มีเมฆเป็นส่วนมาก กับมีฝนฟ้าคะนอง ร้อยละ 30 ของพื้นที่ ส่วนมากบริเวณจังหวัดสงขลา ปัตตานี ยะลา และนราธิวาส อุณหภูมิต่ำสุด 21-25 องศาเซลเซียส อุณหภูมิสูงสุด 32-35 องศาเซลเซียส ลมตะวันออก ความเร็ว 15-30 กม./ชม. ทะเลมีคลื่นสูงประมาณ 1 เมตร
ภาคใต้ฝั่งตะวันตก	มีเมฆเป็นส่วนมาก กับมีฝนฟ้าคะนอง ร้อยละ 60 ของพื้นที่ และมีฝนตกหนักบางแห่ง บริเวณจังหวัดภูเก็ต กระบี่ ตรัง และสตูล อุณหภูมิต่ำสุด 22-26 องศาเซลเซียส อุณหภูมิสูงสุด 32-34 องศาเซลเซียส ลมตะวันออก ความเร็ว 15-30 กม./ชม. ทะเลมีคลื่นสูงประมาณ 1 เมตร

ที่มา: กรมอุตุนิยมวิทยา

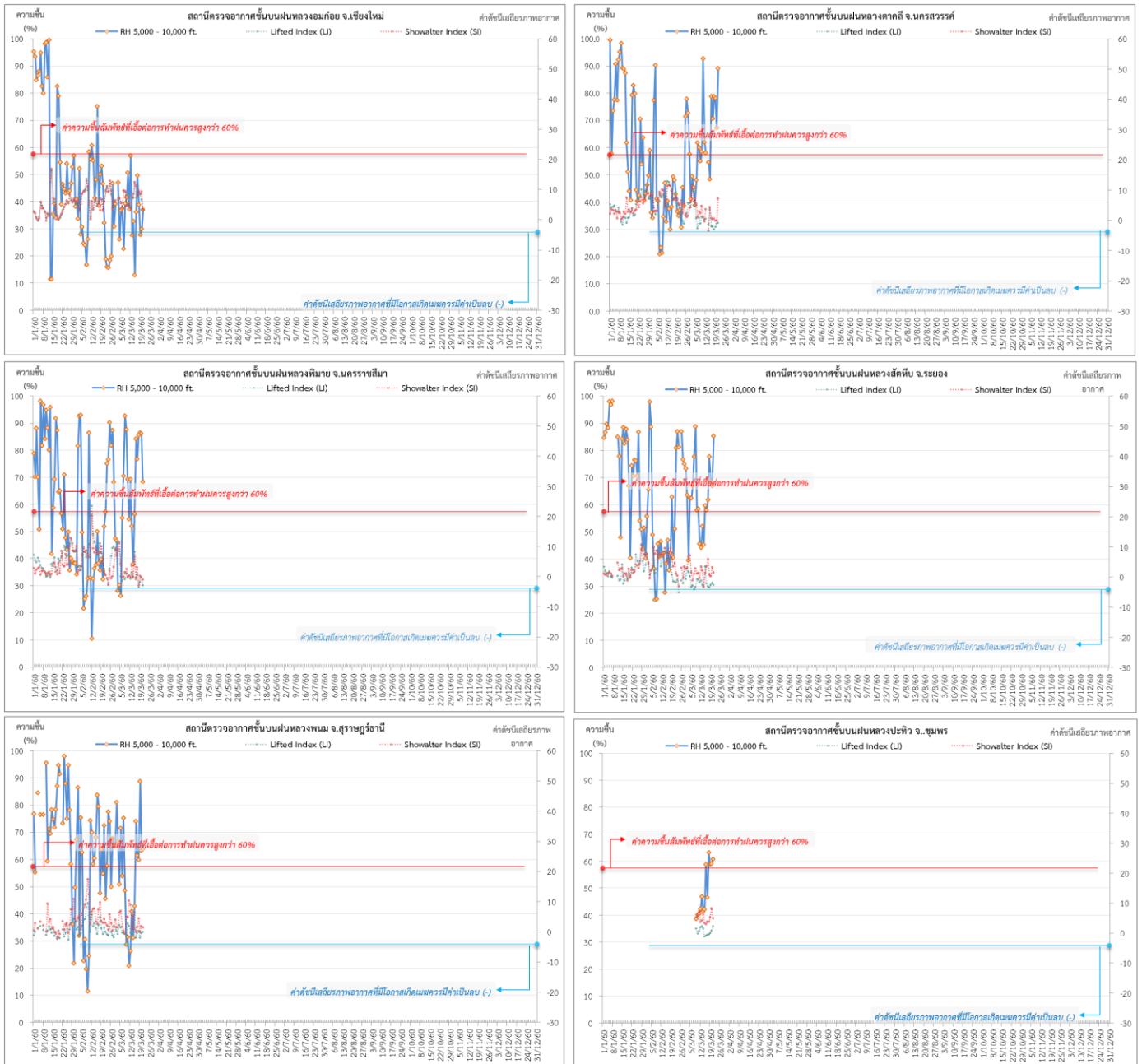
๑ ข้อมูลความชื้นจากการตรวจอากาศชั้นบน (Sounding) ระยะเวลาสูง 5,000 - 10,000 ฟุต

ภาค	สถานีตรวจอากาศ	ความชื้นสัมพัทธ์ (%)					เสถียรภาพอากาศ
		17 มี.ค.	18 มี.ค.	19 มี.ค.	20 มี.ค.	21 มี.ค.	
ภาคเหนือ	สถานีเรดาร์ฝนหลวงอมก๋อย	49.4	38.7	27.7	29.8	36.9	เสถียรภาพ
ภาคกลาง	สถานีเรดาร์ฝนหลวงตาดลี	70.5	78.7	78.0	67.1	88.9	เสถียรภาพ
ภาคตะวันออกเฉียงเหนือ	สถานีเรดาร์ฝนหลวงพิมาย	76.7	85.5	86.5	86.1	68.3	ไม่เสถียรภาพ
ภาคตะวันออก	สถานีเรดาร์ฝนหลวงสัจดิ์หีบ	61.8	77.6	68.5	66.9	85.3	เสถียรภาพ
ภาคใต้	สถานีเรดาร์ฝนหลวงพนม	61.5	59.8	88.8	63.2	63.7	เสถียรภาพ
	สถานีตรวจอากาศเคลื่อนที่ประทีว	46.6	63.1	58.9	59.1	60.8	เสถียรภาพ

หมายเหตุ : สภาพอากาศมีเสถียรภาพ(Stable) หมายถึงสภาพอากาศที่มีโอกาสน้อยหรือไม่มีโอกาสในการเกิดเมฆในแนวตั้งเพื่อพัฒนาตัวกลายเป็นกลุ่มฝน สภาพอากาศไม่มีเสถียรภาพ(Unstable) หมายถึงสภาพอากาศที่มีโอกาสเกิดเมฆในแนวตั้งและพัฒนาตัวเป็นกลุ่มฝนได้

๑ กราฟแสดงแนวโน้มความชื้นอากาศชั้นบนและดัชนีเสถียรภาพอากาศ (ระหว่างวันที่ 1 มกราคม – 21 มีนาคม 2560)

กราฟแสดงผลตรวจอากาศชั้นบน (ระยะ 5,000 - 10,000 ฟุต) ตั้งแต่วันที่ 1 มกราคม 2560 - ปัจจุบัน



หมายเหตุ

- ระยะความสูง 5,000-10,000 ฟุต เป็นระดับพาดานในการปฏิบัติการฝนหลวง (ระดับฐานเมฆ)
- ความชื้นสัมพัทธ์ที่เอื้อต่อการปฏิบัติการฝนหลวงควรมีค่าสูงกว่าร้อยละ 60 ขึ้นไป
- ดัชนีเสถียรภาพชั้นอากาศที่มีโอกาสเกิดเมฆควรมีค่าเป็นลบ (-)
- LI: Lifted Index คือค่าดัชนีเสถียรภาพชั้นอากาศระดับต่ำ
- SI: Showalter Index คือค่าดัชนีเสถียรภาพชั้นอากาศระดับกลาง

การปฏิบัติการฝนหลวงประจำวัน

๑ สรุปผลปฏิบัติการฝนหลวงประจำวัน ที่ 20 มีนาคม 2560

ภาค/หน่วยฯ	หน่วยปฏิบัติการ (หน่วย)	เครื่องบิน ผล./ทอ. (ลำ)	จำนวนเที่ยวบิน (เที่ยว)	จำนวนชั่วโมงบิน (ชั่วโมง)	ปริมาณการใช้น้ำฝนหลวง (ตัน/นัด)	จังหวัดที่มีการรายงานฝนตก (จำนวนจังหวัด/อ่างเก็บน้ำเป้าหมาย)
เหนือ	2	5/-	0	0:00	0.00	-/-
- เชียงใหม่	1	2/-	0	0:00	0.0	ไม่ปฏิบัติการฝนหลวง เนื่องจาก ความชื้นสัมพัทธ์ต่ำ เมฆคิวมูลัสไม่สามารถก่อตัวในพื้นที่เป้าหมาย
- พิษณุโลก	1	3/-	0	0:00	0.0	ไม่ปฏิบัติการฝนหลวง เนื่องจากเมฆในพื้นที่เป้าหมายก่อตัวเล็กน้อยและสลายตัวเร็ว
กลาง	2	5/-	3	3:00	2.10	2/1
- นครสวรรค์	1	2/-	0	0:00	0.0	ไม่ปฏิบัติการฝนหลวง เนื่องจากลมชั้นบนมีกำลังแรง ส่งผลให้เมฆในพื้นที่เป้าหมายไม่พัฒนาตัว
- ลพบุรี	1	3/-	3	3:00	2.1	มีฝนตกเล็กน้อยถึงปานกลางบริเวณพื้นที่ จ.สระบุรี(มวกเหล็ก) จ.นครราชสีมา(ปากช่อง สีคิ้ว ด่านขุนทด) และพื้นที่ลุ่มรับน้ำเขื่อนลำตะคอง จ.นครราชสีมา
ตะวันออกเฉียงเหนือ	2	2/3	5	4:35	4.80	3/2
- บุรีรัมย์	1	2/-	2	1:40	2.0	มีฝนตกเล็กน้อย-ปานกลางบางแห่ง บริเวณพื้นที่ จ.สุรินทร์ (ปราสาท ลำดวน เมืองสุรินทร์) และพื้นที่ลุ่มรับน้ำเขื่อนห้วยเสนง อ่างเก็บน้ำอำปิล
- อุดรธานี	1	-/3	3	2:55	2.8	มีฝนตกเล็กน้อย บริเวณพื้นที่ จ.อุดรธานี (หนองวัวซอ หนองแสง) จ.หนองบัวลำภู (เมืองหนองบัวลำภู)
ตะวันออก	1	3/-	0	0:00	0.00	-/-
- จันทบุรี	1	3/-	0	0:00	0.0	ไม่ปฏิบัติการฝนหลวง เนื่องจากช่วงเช้า ท้องฟ้าปิดกลุ่มฝนปกคลุมบริเวณสนามบิน และช่วงบ่าย ท้องฟ้ามีเมฆชั้นกลางชั้นสูงปกคลุมส่งผลให้เมฆคิวมูลัสในบริเวณพื้นที่เป้าหมายไม่พัฒนาตัว
ใต้	2	4/-	10	13:35	8.30	4/3
- หัวหิน	1	3/-	9	11:45	6.3	มีฝนตกปานกลางถึงหนัก บริเวณพื้นที่การเกษตร จ.ประจวบคีรีขันธ์(ปราณบุรี หัวหิน) จ.เพชรบุรี (หนองหญ้าปล้อง เขาย้อย) จ.ราชบุรี(ปากท่อ บ้านคา สวนผึ้ง) และลุ่มรับน้ำเขื่อนปราณบุรี ลุ่มรับน้ำเขื่อนแก่งกระจาน
- หาดใหญ่	1	1/-	1	1:50	2.00	มีฝนตกเล็กน้อย-ปานกลาง ในบริเวณพื้นที่ จ.ยะลา(ธารโต บันนังสตา) และพื้นที่ลุ่มรับน้ำเขื่อนบางลาง
รวม	9	19/3	18	21:10	15.20	9/6

๑ สรุปผลรวมปฏิบัติการตั้งแต่เริ่มตั้งหน่วยปฏิบัติการฝนหลวง (3 มีนาคม - 20 มีนาคม 2560)

ตั้งแต่เริ่มตั้งหน่วยปฏิบัติการฝนหลวง เมื่อวันที่ 3 มีนาคม - 20 มีนาคม 2560 มีการขึ้นปฏิบัติการฝนหลวง จำนวน 15 วัน มีวันฝนตกจากการปฏิบัติการฝนหลวงคิดเป็นร้อยละ 96.3 ขึ้นปฏิบัติงานจำนวน 269 เที่ยวบิน (393:40 ชั่วโมงบิน) ปริมาณการใช้สารฝนหลวง 223.00 ตัน พลุซิลเวอร์ไอโอไดด์ จำนวน 296 นัด จังหวัดที่มีรายงานฝนตก รวม 36 จังหวัด และทำให้มีปริมาณน้ำไหลเข้าอ่างสะสมรวม 43.44 ล้าน ลบ.ม.

ภาค - ศูนย์/หน่วยปฏิบัติการ	ขึ้นบิน (วัน)	ฝนตก (วัน)	จำนวน เที่ยวบิน (เที่ยว)	จำนวน ชั่วโมงบิน (ชั่วโมง)	ปริมาณ สารฝนหลวง (ตัน/นัด)	จังหวัดที่มีรายงานฝนตก (ทั้งการสังเกตด้วยสายตา/การ ตรวจวัดด้วยเรดาร์ และเครื่องวัด น้ำฝนอัตโนมัติ)	ปริมาณน้ำไหลลง อ่างเก็บน้ำสะสม (ล้าน ลบ.ม.)
เหนือ	6	6	30	58:20	26.00/296	8 จังหวัด	2.00
- เชียงใหม่ (เปิดหน่วยฯ 3 มี.ค. 60 เป็นต้นไป)	3	2	10	19:10	12.0	บริเวณที่มีฝนตก ได้แก่ จ.แพร่ จ.น่าน (2 จังหวัด)	สิริกิติ์ 2.00
- พิษณุโลก (เปิดหน่วยฯ 3 มี.ค. 60 เป็นต้นไป)	6	6	20	39:10	14.0/296	บริเวณที่มีฝนตก ได้แก่ จ.กำแพงเพชร จ.เพชรบูรณ์ จ.พิจิตร จ.เลย จ.หนองบัวลำพู จ.นครสวรรค์ จ.ชัยภูมิ จ.เลย (8 จังหวัด)	
กลาง	14	14	73	99:45	58.60	6 จังหวัด	20.09
- นครสวรรค์ (เปิดหน่วยฯ 3 มี.ค. 60 เป็นต้นไป)	9	9	25	36:30	25.0	บริเวณที่มีฝนตก ได้แก่ จ.ชัยนาท จ.นครสวรรค์ จ.ลพบุรี จ.สิงห์บุรี จ.เพชรบูรณ์(ตอนล่าง) จ.พิจิตร จ.อุทัยธานี (7 จังหวัด)	ป่าสักฯ 20.09
- ลพบุรี (เปิดหน่วยฯ 3 มี.ค. 60 เป็นต้นไป)	11	11	48	63:15	33.6	บริเวณที่มีฝนตก ได้แก่ จ.ลพบุรี จ.สระบุรี จ.นครราชสีมา (3 จังหวัด)	
ตะวันออกเฉียงเหนือ	14	14	38	58:50	39.60	10 จังหวัด	0.74
- อุดรธานี (เปิดหน่วยฯ 15 มี.ค. 60 เป็นต้นไป)	3	3	8	8:00	9.6	บริเวณที่มีฝนตก ได้แก่ จ.เลย จ.หนองคาย จ.อุดรธานี จ.ขอนแก่น จ.อุดรธานี (5 จังหวัด)	ลำตะคอง 0.2 ลำพระเพลิง 0.31 มูลบน 0.13 ลำนางรอง 0.02 ลำปลายมาศ 0.078
- บุรีรัมย์ (เปิดหน่วยฯ 3 มี.ค. 60 เป็นต้นไป)	13	13	30	50:50	30.0	บริเวณที่มีฝนตก ได้แก่ จ.นครราชสีมา จ.บุรีรัมย์ จ.มหาสารคาม จ.ร้อยเอ็ด จ.สุรินทร์ (5 จังหวัด)	
ตะวันออก	12	12	63	84:00	44.60	7 จังหวัด	0.39
- จันทบุรี (เปิดหน่วยฯ 3 มี.ค. 60 เป็นต้นไป)	12	12	63	84:00	44.6	บริเวณที่มีฝนตก ได้แก่ จ.จันทบุรี จ.ฉะเชิงเทรา จ.ชลบุรี จ.ปราจีนบุรี จ.ระยอง จ.สระแก้ว จ.ตราด (7 จังหวัด)	คลองสิียด 0.39
ใต้	14	14	65	92:45	54.20	5 จังหวัด	20.22
- หัวหิน (เปิดหน่วยฯ 3 มี.ค. 60 เป็นต้นไป)	13	13	58	79:15	40.2	บริเวณที่มีฝนตก ได้แก่ จ.ประจวบคีรีขันธ์ จ.เพชรบุรี จ.ราชบุรี (3 จังหวัด)	แก่งกระจาน 6.33 ปราณบุรี 0.25 บางกลาง 13.64

ภาค - ศูนย์/หน่วยปฏิบัติการฯ	ขึ้นบิน (วัน)	ฝนตก (วัน)	จำนวน เที่ยวบิน (เที่ยว)	จำนวน ชั่วโมงบิน (ชั่วโมง)	ปริมาณ สารฝนหลวง (ตัน/นัต)	จังหวัดที่มีรายงานฝนตก (ทั้งการสังเกตด้วยสายตา/การ ตรวจวัดด้วยเรดาร์ และเครื่องวัด น้ำฝนอัตโนมัติ)	ปริมาณน้ำไหลลง อ่างเก็บน้ำสะสม (ล้าน ลบ.ม.)
- สงขลา (เปิดหน่วยฯ 3 มี.ค. 60 เป็นต้นไป)	7	7	7	13:30	14.00	บริเวณที่มีฝนตก ได้แก่ จ.พัทลุง จ.ยะลา (2 จังหวัด)	

กลุ่มวิชาการปฏิบัติการฝนหลวง กองปฏิบัติการฝนหลวง กรมฝนหลวงและการบินเกษตร